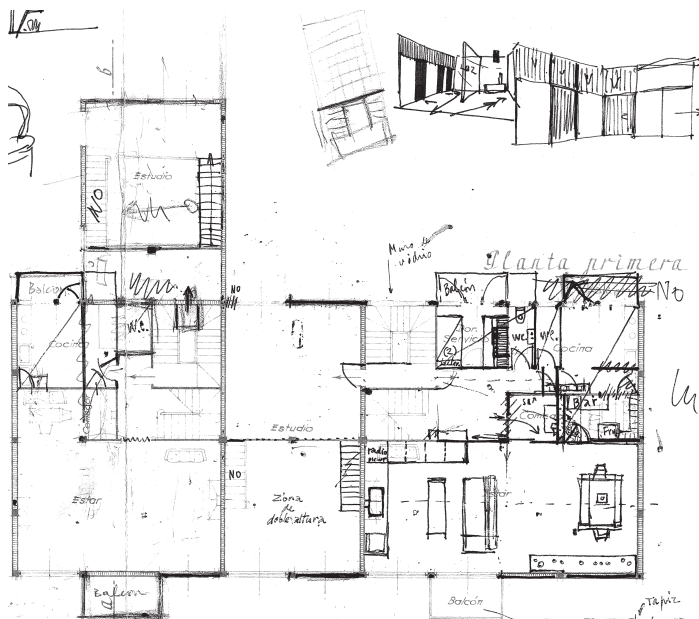
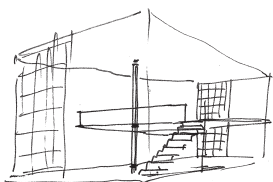
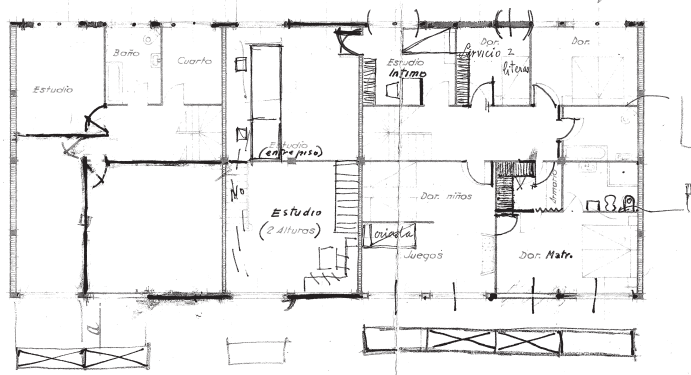




OTEIZAREN ETA BASTERRETXEAREN ETXEA, LUIS VALLETENA
Irun, Gipuzkoa. Euskal Herria

Planta del piso



ERAIKINA. JATORRIA ETA HISTORIA PIXKA BAT

Jorge Oteiza eta Néstor Basterretxea artistek, munduko eta herrialdeko hainbat tokitan nahitaez ibili behar izan ondoren, beren jatorriko herrialdeko leku lasai eta biziz betetako batean ezartzeko nahiari erantzuna emateko eskatutako etxe-lantegia da.

1955ean orube bat erosi zuten Irunen, Frantziarekiko mugatik hurbil. Orubea hiriaren mugetan dago, elementu naturalek (Jaizkibel mendia eta Bidasoa ibaia) eta zerbitzu- eta garraio-azpiegiturek inguratuta (Aduana, zamalanetako kaiak, Frantziarako errepidea, trenbidea, etab.). Aldi berean, Euskal Herrikoa izatea eta mundurantz irekitzea sinbolizatzen duen leku bat da batarentzat zein bestearentzat.

Hasiera batean, Sáenz de Oiza arkitekto nafarrari esleitu zioten lana, harekin hainbat proiektutan elkarlanean aritu baitziren (Arantzazuko basilika eta Donejakue Bideko kapera). Horrek, gainera, egingo zen etxean haiekin bizitzeko asmoa adierazi zuen. Lehen proiektuetan, hiru etxebizitzako etxea proposatu zuen.

Sáenz de Oizak hainbat proposamen idatzi zituen azken soluziora iritsi gabe eta, azkenean, baztertu egin zuen Madriletik Irunera bizitzera joateko ideia. Madrilen bizi zen eta hantxe zuen bere irakaskuntza- eta lanbide-jarduera. Halaber, alde batera utzi zuen enkargua ere.

1956an, Oteiza eta Basterretxea Irungo Luis Vallet arkitektoarekin harremanetan jarri ziren. Vallet Oteizaren laguna zen aspalditik, eta GATEPACeko kidea. Valletek gogo handiz onartu zuen enkargua. Berarentzat, etxe moderno eta abstraktu bat izateko artistek egindako eskaerari erantzuna emateko Mugimendu Modernoaren hizkuntza arrazionalista berri hartzeko aukera zen erronka hura.

Proiektuaren prozesua oso konplexua izan zen arkitektoek etengabe ahalegina egin behar zuelako artisten eskaera orokorreki eta espezifikoei erantzun egokia emateko. 1956an bederatzi proposamen baino gehiago idatzi zituen, urrian Euskal Herriko Arkitektoen Elkargo Ofizialaren oniritzia jaso zuen proiektura iritsi arte.

IRUNEN ISOLATUTA GAUZA HAUETATIK GUZTietatik IHES EGITEAN PENTSATZEKO ARRETA ETA KEMENA BAINO EZ ZAIT GERATZEN
Jorge Oteiza

ERAIKINA. JATORRIA ETA HISTORIA PIXKA BAT

Bertsio hartan, etxeak hiru solairu, estalki inklinatua eta Frantziako errepidera ematen zuen atarripe handi bat zituen. Bi etxebizitzak tamaina desberdinekoak ziren. Oteizaren estudioa exentua zen atzealdean eta Basterretxearena eraikin nagusiarekin bat eginda zegoen. Hala, fatxada nagusian jatorrizko simetria galtzen zen eta proiektuak dinamismoa irabazten zuen lerro orokorren soiltasunaren barruan. Etxeak bi balkoi zituen, beren hegalararekin fatxada egituratzen laguntzen zutenak.

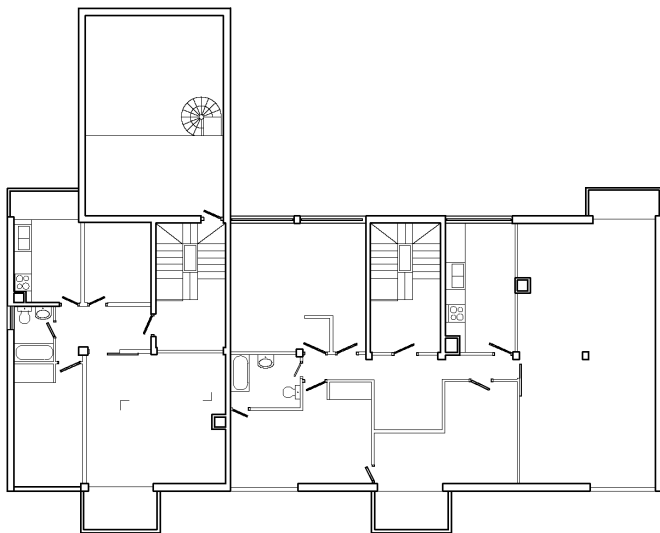
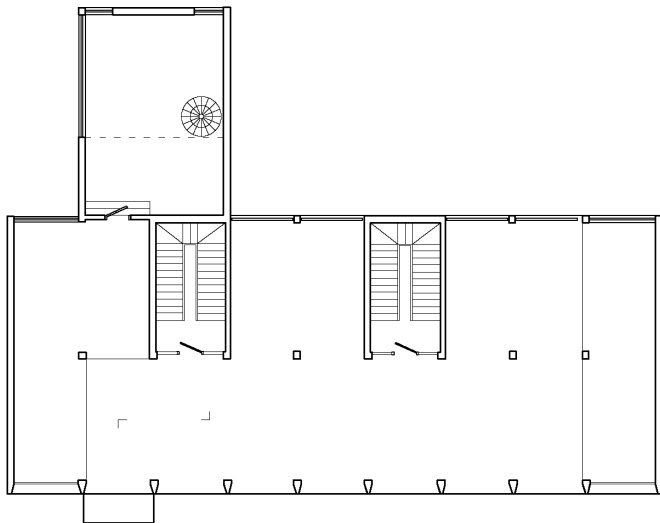
Hala ere, artisten inplikazioagatik, proiektuaren prozesua ez zen amaitu entregatze ofizialarekin eta Valletek aldaketak egin behar izan zituen eraikina eraikitzeko fasean Oteiza eta Basterretxearen eskakizunei erantzuna ematen jarraitu ahal izateko. Seguruenik arazo ekonomikoengatik, hirugarren solairua kendu eta estalki inklinatuaren ordez terraza handi bat jarri zen. Horrek espazio itxiaren galera konpentsatzen zuen, aire zabalean egoteko eta gozatzeko gune bat eskainiz eta eraikinaren izaera arrazionalista indartzu, bolumen abstraktu gisa fatxadatik ateratzen diren balkoi kubikoekin batera.

Artistak etxe horretan bizi izan ziren eta lan egin zuten 70eko hamarkada arte. Orduan, hainbat arrazoi medio, beste leku batzuetara lekualdatu ziren. Geroztik, **erabilera desberdinak eman zaizkio** etxeari. Erabilera horiek ezustean eta bere balio arkitektonikoarekiko sentsibilitaterik gabe aldatu dute etxearen itxura. Ingurunea ere, Irungo periferiako eremua, pixkanaka-pixkanaka narriatzen joan da hirigintza-ikuspegitik, Valleten obra ahanzteraino.

2011n berrurbanizazio-proiektu bat egin zen, eraikina eraistea aurreikusten zuena. Proiektua gauzatu ez den arren, adierazgarria da inguruneko obra arrazionalista bakanetakoa izateaz gain, Oteiza eta Basterretxea artisten bizitzaren eta lanaren lekuko izan denari eman zaion balio eskasa.

*ARGI ETA LEKURIK GABEKO MUNDU BATEAN BIZI IZAN DELA IRUDITZEN ZAION
ETA BERE ETXEAN BAKARRIK EGOTEKO PREMIA DUEN ESKULTOREARENTZAKO
ETXE FUNZIONALA IZANGO DA[...] BIZITZA OSOAN BIDAIARI BATEN MODUAN ETA
BALDINTZA TXARRETAN EGIN DUT LAN, ESKULTURARENTZAKO BIZIZ ETA ESKULTURA
EGUNERO GALDUZ*

Jorge Oteiza



ERAIKINA. BEREZKO BALDINTZAK

PENTSATZEN DUDAN TOKIAN,
OHEAN BADA ERE, ZERBAIT IDAZ-
TEA, ZERBAIT JARTZEA, ZERBAIT
ENTSEATZEA BEHAR DUDAN TO-
KIAN ZEHAZTU AHAL IZANGO DUT
Jorge Oteiza

JATORRIZKO ERABILERA

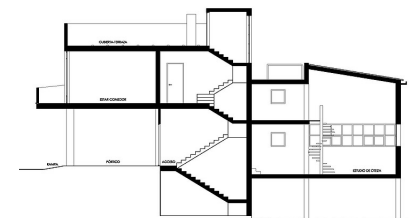
Etxebizitza-lantegia

Estudio erantsiak dituzten bi etxebizitza atxiki.

Beheko solairua: ataripea, Oteizaren estudioa, bi etxebizitzetarako sarbidea.

Lehen solairua: Oteizaren etxebizitza eta estudioa (solairuarte). Basterretxearen etxebizitza eta estudioa.

Estalkia: terraza komuna

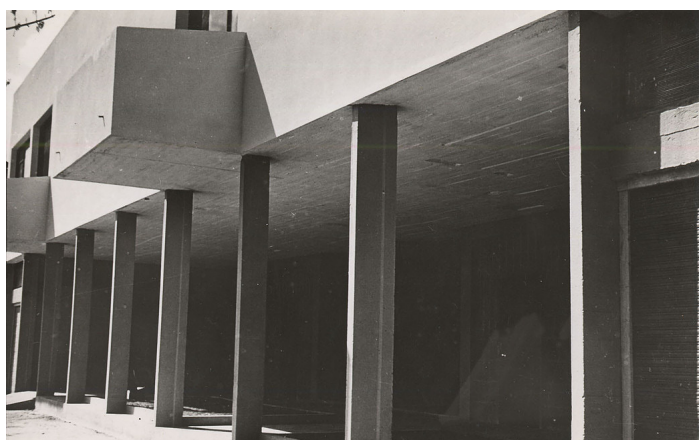


KOKAPENA

Irunen, udalerrriaren ipar ertzean, Frantziarekiko mugatik 600 metrora.

Hirigunetik urrundutako ertzeko eremu bat da baina berezia egiten du bere dikotomiak: batetik, “periferikoa” da eta naturatik hurbil dago eta, bestetik, asko antropizatuta dagoen eta muga administratiboetatik haratago iristen den lurralde batetik ere “hurbil” dago.

Izaera hibrido eta ireki horrek liluratu zituen etxebizitza sustatu zuten bi artistak.



TIPOLOGIA ETA ESKALA

Tipologia hibridoko eraikin isolatua: etxebizitza atxikiak eta lantegiak. Eraikin nagusiaren eranskin bat, eta beste bat haren barruan.

Eskala txikia: tamaina txikiko eraikina.

Eraikin nagusia: 24.50x10.00 m

Oteizaren estudioaren neurriak: 800x5.50 m



JATORRIZKO ERABILERA			KOKAPENA			TIPOLOGIA ESKALA	
INDUSTRIA	ETXEBIZITZA	EKIPAMENDUA	HERRIAN	MUGAN	KANPOAN	TXIKIA BAKANA	HANDIA MULTZOA

ERABILERA			BABES MAILA			MANTENTZE EGOERA			TITULARTASUNA				
ERABILERAN	ERABILERA GABE	BESTE ERABILERA BAT	KALIFIKATUA	INBENTARIATUA	UDAL MAILAKOA	BABESIK GABE	ONA	ERDIPURDIOKA	TXARRA	HONDAMEN EGOERA	UBLIKOIA	PRIBATUA	MISTOIA

BEREZKO BALDINTZAK | BALDINTZA ZIRKUNSTATZIALAK



EHAEO Gipuzkoako Ordezkaritza | Kultura ondarearen batzordea
IX DOCOMOMO IBÉRICO BILTZARRA
2016ko azaroa



NOLA kudeatu arkitektura modernoaren ondarea modu kolektiboan

PARTE-HARTZE PROZESUA
Hiritarren parte-hartzea



ERAIKINA. BALDINTZA ZIRKUNSTANTZIALAK



GAUR EGUNGO ERABILERA Erabilerarik gabe

70ko hamarkadaren erdi aldera bi artistek etxea utzi zutenetik, askotariko erabilerak eta jatorrizko erabilerarekin zerikusirik ez dutenak izan ditu etxeak: garraio-enpresak, janari-denda bat, taberna-jatetxe bat, ikus-entzunezkoen ekoiztetxe bat eta putetxe bat. Eraikinaren balio arkitektonikoarekiko kezkarik gabeko aldaketak eragin ditu horrek, haren funtsa aldatu dutenak.

Auzotarrek hala eskatuta udalak putetxea itxi zuenetik, eraikina hormaz itxi dute eta ez da egon legez kanpoko beste okupaziorik, inguruko beste eraikin batzuetan gertatu den bezala.



BABES MAILA Babesik gabe

2014an, Euskal Herriko Arkitektoen Elkargo Ofizialaren Gipuzkoako ordezkariaren aurkeztu zen eraikina DoCoMoMo Ibérico-ren katalogoan sartzeko eskaera bat. Eskaerak ez du oraindik ebazpenik izan.

INBENTARIAGARRIA

JATORRIZKO ERABILERA			KOKAPENA			TIPOLOGIA ESKALA	
INDUSTRIA	ETXEBIZITZA	EKIPAMENDUA	HERRIAN	MUGAN	KANPOAN	TXIKIA BAKANA	HANDIA MULTZOA

ERABILERA			BABES MAILA			MANTENTZE EGOERA			TITULARTASUNA				
ERABILERAN	ERABILERA GABE	BESTE ERABILERA BAT	KALIFIKATUA	INBENTARIATUA	UDAL MAILAKOA	BABESIK GABE	ONA	ERDIPURDIOKA	TXARRA	HONDAMEN EGOERA	PUBLIKOA	PRIBATUA	MISTOA

BEREZKO BALDINTZAK | BALDINTZA ZIRKUNSTATZIALAK



EHAEO Gipuzkoako Ordezkaritza | Kultura ondarearen batzordea
IX DOCOMOMO IBÉRICO BILTZARRA
 2016ko azaroa



NOLA kudeatu arkitektura modernoaren ondarea modu kolektiboan

PARTE-HARTZE PROZESUA
 Hiritarren parte-hartzea



ERAIKINA. BALDINTZA ZIRKUNSTANTZIALAK



KONTSERBAZIO EGOERA Txarra

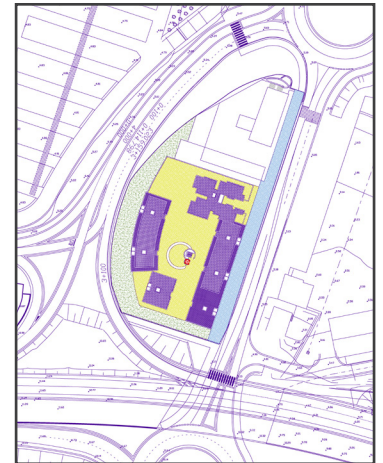
Etxeak izan dituen erabiltzaileak ez dira arduratu hura behar bezala mantentzeaz. Narriatze-maila areagotu egin da erabilerarik ez izatearen eta obra arkitektoniko honek jabe eta erakundeen aldetik izan duen arreta eskasaren ondorioz. Bereziki nabarmentzekoak dira segurtasuna murrizten duten egiturazko kalteak.



TITULARTASUNA Jabetza pribatua

2008an, Irungo udalak akordio bat lortu zuen jabeekin: Oteiza Etxearen eta aldameneko lurren zati baten lagapena eremuaren gainerako zatiari nolabaiteko eraikigarritasuna ematearen truke. Akordio hori, 2009ko martxoan onartutako **Programa de Actuación Urbanizadora del ámbito 4.2.04 RECONDO IPARRALDE** esteka honetan dago jasota.

Gaur egun, programak geldirik jarraitzen du eta etxea jabetza pribatukoa da. Hala ere, jabetza publikokoa bihurtzea da udalaren asmoa.



JATORRIZKO ERABILERA			KOKAPENA			TIPOLOGIA ESKALA	
INDUSTRIA	ETXEBIZITZA	EKIPAMENDUA	HERRIAN	MUGAN	KANPOAN	TXIKIA BAKANA	HANDIA MULTZOA

ERABILERA			BABES MAILA			MANTENTZE EGOERA			TITULARTASUNA				
ERABILERAN	ERABILERA GABE	BESTE ERABILERA BAT	KALIFIKATUA	INBENTARIATUA	UDAL MAILAKOA	BABESIK GABE	ONA	ERDIPURDIKOA	TXARRA	HONDAMEN EGOERA	PUBLIKOA	PRIBATUA	MISTOA

BEREZKO BALDINTZAK | BALDINTZA ZIRKUNSTATZIALAK

ERAIKINA. HAUTEMATE BALDINTZAK



HERRITARRAK

Oro har, jendeak pertzepzio lausoa du eraikinaren balio sinbolikoari eta ondare-balioari buruz. Kasu honetan, ingurunearen eta etxearen beraren narriatze-mailak eragiten du, oro har, iritzi sozial negatiboa.

Gainera, etxearen eta bere jatorrizko sustatzaileen historiaren nolabaiteko ezjakintasuna edo ahanztura antzematen da. Horrek, seguruenik, zerikusia du lehen aipaturiko narriatze-mailarekin, eraikinak izan dituen erabilera ez oso konbentzionalek areagotu dutenarekin.

POLITIKARIAK

2008an, etxea eta aldameneko lursailaren zati bat lagatzeko jabeekin lortutako akordioaz geroztik, politikoez irrimo jarraitzen dute higiezinaren jabetza eskuratu eta interes publikoko ekipamendu bihurtzeko asmoarekin. Horren inguruko oztopoa operazioak eskatzen duen inbertsioa eta kudeaketa-proiektu ekonomiko-finantzario baten falta dira, konpromiso maila oso altua ez dela adierazten baitute.

TEKNIKARIAK

Teknikariei dagokienez, ezagutzen dute eta interesa dute. Etxea birmoldatzeko hainbat proposamen daude, orain arte tiraderaren batean gordeta geratu direnak, seguruenik, konpromiso politikorik eta presio sozialik ez dagoelako. Ideia horietako bat bera ere ez dute herritarrek sustatu. Barneko hausnarketa-prozesu baten emaitza izan dira.

POLITIKOEK ETA TEKNIKARIEK
NOLABAITEKO DISTANTZIA IKUSTEN
DUTE HERRITARRENGAN ERAIKINA
KONTSERBATZEKO ETA BIRGAITZEKO
PROPOSAMENEKIKO

EZJAKINTASUNA
INTERESIK EZA
AHANZTURA
NARRIATZEA

HERRITARRAK

EZAGUERA	PARTE-HARTZEA	JABEGOTASUNA	ESKARIA
----------	---------------	--------------	---------

POLITIKOAK

EZAGUERA	INTERESA	KONPROMISOA	PROIEKTUAK
----------	----------	-------------	------------

TEKNIKARIAK

EZAGUERA	INTERESA	PRESIOA	PROIEKTUAK
----------	----------	---------	------------

ERAIKINA. DIAGNOSTIKOA



ARAZOAK

HIRIGINTZA

HIRI-DESJARRAITUTASUNA: Gaur egun hirigunetik hurbil dagoen arren, eraikina hiri-desjarraitutasuneko puntu batean dago. Horregatik ikusten du jendeak ingurune narriatu, periferiko eta gatazkatsu bateko elementu gisa.

IRISGARRITASUN TXARRA. Erdigunetik eta Ficoba eraikinetik nahiko hurbil dagoen arren, hiri-ingurunearen egitura ibilgailuen zirkulaziorako pentsatuta dago, eta horrek irisgarritasuna zailtzen du.

HIRI EGITURA GABEZIA: hiriko eta eskualdeko ekipamenduz (futbol-estadioa, Ficoba, Bidasoa ibaiko pasealekua eta bidegorria, etab.) inguratuta egon arren, eraikinak ez du onurarik jasotzen kalitate potentzial horietatik, ez dagoelako lotura aktibo eta konplexuak ezartzen dituen hiri-egiturarik. Eraikina abandonatzeak larriago egiten du egoera.

KUTSADURA: ingurunearen ezaugarriak kontuan hartuta (muga inguruko eta norbere ibilgailuarekin iristeko pentsatutako igarotze-gunea), inguruneak berezkoa duen airearen kutsadura eta kutsadura akustikoa dago, inpaktu esanguratsukoa.

AUKERAK

HIRIGINTZA

INGURUNE HIRITARRA: ingurunearen konplexutasuna eta hirigunetik eta mugatik hain hurbil egotea, eraikinari bere nortasuna itzultzeko eta bere inpaktu hiritarra eta soziala indartzeko aukera bihur daitezkeen faktoreak dira. Ingurune horretan jarduketa bat egitea eremua berroneratzeko eta hiri-egitura berri jarraitua, askotarikoa eta irisgarria eraikitzeko eragilea izan liteke.

HIRIGINTZA

GERTUTASUNA	IRISGARRITASUNA	INGURUA	CONTAMINACIÓN
-------------	-----------------	---------	---------------

ERAIKUNTZA

MANTENTZE EGOERA	IRISGARRITASUNA	MALGUTASUNA	BALIOA	KUTSADURA
------------------	-----------------	-------------	--------	-----------

EKONOMIA

BORONDATEA	GAITASUNA	EKONOMIA
------------	-----------	----------

GIZARTAREN | HAUTEMATEA

HERRITARREN IRITZIA	PARTE-HARTZEA	ESKARIA	GERTUTASUNA JABETZA	INFORMAZIOA FORMAZIOA
---------------------	---------------	---------	---------------------	-----------------------



ERAIKINA. DIAGNOSTIKOA

ERAIKUNTZA

ERAIKUNTZA ETA EGITURA NARRIADURA: Eraikinean izan diren erabilera desegokiak, eraikinaren balioari buruz ez kezkatzeak, mantentzerik ez izateak eta abandonuak eraikuntza- eta egitura-patologia garrantzitsuak sortu dituzte. Horrek geldiarazi egiten du birgaitzea, eskatzen duen inbertsio ekonomikoagatik eta eraikinari aitortzen zaion ondare-balio eskasagatik.

IRISGARRITASUNIK EZA: Gaur egun, eraikina ez da irisgarria, batetik, segurtasun-arrazoiengatik eta, bestetik, eranskinek bere espezialitatearen irakurketa argia egitea zailtzen dutelako.

BABESIK EZA: Eraikinak ez du ondare-arloko inolako babesik, politiko, teknikari eta profesionalak duen balio arkitektoniko eta historikoa aitortzen dioten arren.

BALIO SINBOLIKORIK EZA: Eraikinak eta inguruneak gaur egun dituzten baldintzak kontuan hartuta, haren balio sinbolikoa eta identitataria ez dira antzematen eta nabarmentzen.

ARAZOAK

ERAIKUNTZA

MALGUTASUN TIPOLOGIKOA: Eraikinaren berezko konposizio-egiturak espazioak hainbat modutan antolatzeko aukerak ematen ditu, eta horrek erabilera-malgutasuna ematen dio. Gainera, jatorrizko banaketa aldatuta dago eta, ondorioz, ez du ezertarako loturarik sortzen. Beheko solairuko ataripea, berreskuratuko balitz, hirigunearekin interakzio dinamikoa sortzeko aukera izango litzateke.

BALIO ARKITEKTONIKOA, SINBOLIKOA ETA HISTORIKOA: Eraikinaren berezko balioa, nabarmendu eta transmitituko balitz, hura lehengoratzea bizkortzeko eta gizartean duen inpaktua handitzeko aukera izan daiteke.

KUTSADURARIK EZA: kutsatuta egon daitekeen lurzoru batean ez egoteak eta material kutsagarriak ez izateak birgaitzea errazten du.

AUKERAK

HIRIGINTZA

GERTUTASUNA	IRISGARRITASUNA	INGURUA	CONTAMINACIÓN
-------------	-----------------	---------	---------------

ERAIKUNTZA

MANTENTZE EGOERA	IRISGARRITASUNA	MALGUTASUNA	BALIOA	KUTSADURA
------------------	-----------------	-------------	--------	-----------

EKONOMIA

BORONDATEA	GAITASUNA	EKONOMIA
------------	-----------	----------

GIZARTAREN | HAUTEMATEA

HERRITARREN IRITZIA	PARTE-HARTZEA	ESKARIA	GERTUTASUNA JABETZA	INFORMAZIOA FORMAZIOA
---------------------	---------------	---------	---------------------	-----------------------

ERAIKINA. DIAGNOSTIKOA

KUDEAKETA-EREDU BERRI BATEN
PREMIA

EZAGUTZA

ESPERIENTZIAK TRUKATZEA

“...MUNDURA IREKITAKO ETXE
BAT” (Jorge Oteiza)



ARAZOAK

EKONOMIA

KONPROMISORIKEZA: Politiko eta teknikariek eraikina kontserbatu eta lehengoratzeko interesa baduten arren, ez dago horretarako konpromiso argirik inguruan.

AHALMEN EKONOMIKOA: Toki-administrazioak eraikinaren titulartasuna eskuratzeko nahia izan arren, gaur egun ez da aurrerapenik egin kontu horretan krisiaren ondoriozko ahalmen ekonomiko mugatuagatik.

ERRENTAGARRITASUNA: Erosketaren eta birgaitzearen errentagarritasuna lotuta dago eremuaren gainerako zatian baimendu beharreko hirigintza-parametroekin. Horrek atzera eragiten du gaur egun hirigintza-operazioetan inbertitzeko baliabide askorik ez dagoelako eta etxebizitza-eskaerarik eta -premiarik ez dagoelako. Kudeaketa-eredu alternatibo bat planteatzea falta da.

AUKERAK

EKONOMIA

INTERES POLITIKOA: Politikoen arteko interesa aldaketarako aukera bihur daiteke. Kontu horren inguruko eztabaida sustatzen duten ekimenak gauza positibotzat jotzen dira.

EKIMENAK: Luis Valleti buruzko liburua, BIOTERRA 2016 Tailerra eta DOCOMOMO Kongresua maila orokorreko interes-eragile gisa.

HIRIGINTZAKO MEKANISMO
TRADIZIONALENGUTXIEGITASUNA:
IRABAZIKO HIRIGINTZA
GAINBALIOEN SORKUNTZA

HIRIGINTZA

GERTUTASUNA	IRISGARRITASUNA	INGURUA	CONTAMINACIÓN
-------------	-----------------	---------	---------------

ERAIKUNTZA

MANTENTZE EGOERA	IRISGARRITASUNA	MALGUTASUNA	BALIOA	KUTSADURA
------------------	-----------------	-------------	--------	-----------

EKONOMIA

BORONDATEA	GAITASUNA	EKONOMIA
------------	-----------	----------

GIZARTAREN | HAUTEMATEA

HERRITARREN IRITZIA	PARTE-HARTZEA	ESKARIA	GERTUTASUNA JABETZA	INFORMAZIOA FORMAIZIOA
---------------------	---------------	---------	---------------------	------------------------



ERAIKINA. DIAGNOSTIKOA

GIZARTAREN HAUTEMATEA

EZAGUTZA EZA: Herritar gehienek ez dituzte ezagutzen etxearen historia eta balioa.

GIZARTEAREN IRITZI NEGATIBOA: inguruneari buruzko iritzi orokorra, etxea barne hartuta, negatiboa da bere narriadura-maila altuagatik eta hiri-ingurunean desjarraitutasun-gunea delako.

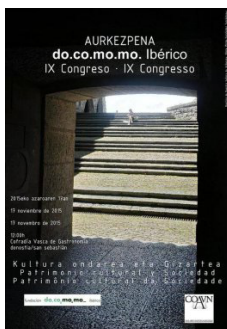
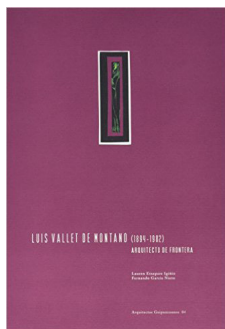
INTERES, INPLIKAZIO ETA ESKAERARIK EZA: ezjakintasunak eta iritzi negatiboak interes-falta eragiten dute ondare-kontuari dagokionez, oro har, eta etxeari dagokionez, bereziki. Horregatik guztiagatik, ez dago lekurik inplikaziorako eta lehengoratzeko- eta hobekuntza-eskaera egituratuak sortzeko.

PERTENENTZIA EZA: etxea ez da imaginario kolektibokoa eta hura hartzen duen ingurunea eguneroko bizipenekiko urruna ez ezik, "aurkakoa" ere bada. Pertzepzio orokorra larriago egiten duen identitate-galera eragin du horrek.

INFORMAZIO|PRESTAKUNTZA EZA: ez dago herritarrentzako informazio- eta prestakuntza-ekimen eta programarik. Gainera, nolabaiteko distantzia dago herritarren eta toki-administrazioaren eta/edo ondare arkitektonikoa kontserbatzeari eta haren balioa nabarmentzeari dagokionez kontzientziatuta dauden elkarte hiritarren artean.

BIOTERRA 2016 3·4·5 JUNIO EKAINA JUI N

ARAZOAK



AUKERAK

GIZARTAREN HAUTEMATEA

EKIMENAK: Luis Valleti buruzko liburuak, BIOTERRA 2016 Tailerrak, eta DOCOMOMO Kongresuak etxea hobeto ezagutzeko, hari buruzko interesa sortzeko eta inplikaziorako eta eskaera egituratuetarako aukera bat osatzen dute.

INGURUNEA HOBETZEA: ingurunea hobetzea, bereziki Iparraldeko etorbidea, aukera ona izan daiteke herritarrek, pixkanaka-pixkanaka, hirigunea eskuratzeko, hirigunea bere egiteko eta harekiko interesa izateko.

HIRIGINTZA

GERTUTASUNA	IRISGARRITASUNA	INGURUA	CONTAMINACIÓN
-------------	-----------------	---------	---------------

ERAIKUNTZA

MANTENTZE EGOERA	IRISGARRITASUNA	MALGUTASUNA	BALIOA	KUTSADURA
------------------	-----------------	-------------	--------	-----------

EKONOMIA

BORONDATEA	GAITASUNA	EKONOMIA
------------	-----------	----------

GIZARTAREN | HAUTEMATEA

HERRITARREN IRITZIA	PARTE-HARTZEA	ESKARIA	GERTUTASUNA JABETZA	INFORMAZIOA FORMAZIOA
---------------------	---------------	---------	---------------------	-----------------------



EHAEO Gipuzkoako Ordezkaritza | Kultura ondarearen batzordea
IX DOCOMOMO IBÉRICO BILTZARRA
 2016ko azaroa



NOLA kudeatu arkitektura modernoaren ondarea modu kolektiboan

PARTE-HARTZE PROZESUA
 Hiritarren parte-hartzea



AZKEN GOGOETAK

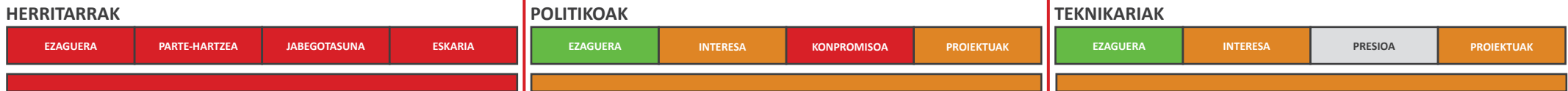
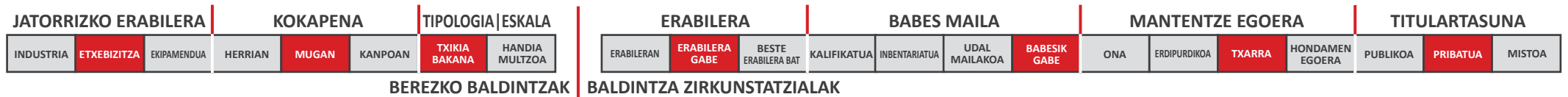
Eraikinaren berezko baldintzek nolabaiteko eragina dute haren baldintza zirkunstantzialen gainean. Horiek, aldi berean, hautematezkoak baldintzatzen dituzte.

Jatorrizko erabilera (euskal kulturako bi pertsonaia enblematikorentzako etxebizitza-lantegia), titulartasun pribatua, eskala txikia eta, bereziki, udalaren ertzean, mugatik hurbil eta lurralde hibrido batean kokatuta egotea, hedapenean eta lurzoruaren merkatuko balioan zentratutako azken hamarkadetako hirien garapeneredua kontuan hartuta, eraikinaren egungo baldintzak finkatu dituzten faktoreak dira.

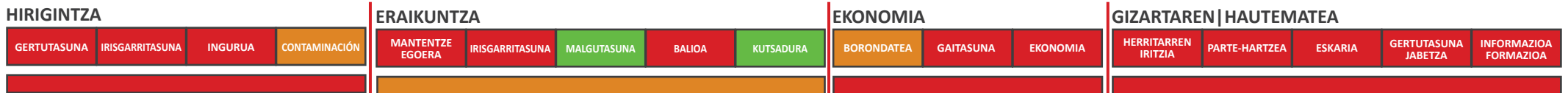
Hiria bere memoriaren inguruko kezkarik gabe, gutxi batzuen interes ekonomikoei erantzuten tematuta eta pertsona ororen hiri- eta bizi-kalitatearen inguruko kezkarik gabe hazi da. Horrek adierazten du eraikinaren eta bere ingurunearen egungo ahanztura-egoera, haien erabilerarik eza, haren balio arkitektoniko, historiko eta sinbolikoaren aitopeneik eza eta pixkanakako narriadura fisikoa. Azken hori larriago egin da hirigintza-jardunbide zaharkituen esparruan izandako kudeaketa-zailtasunengatik.

Dinamika horiek eta gizarte eta kultura arloan izandako inpaktuek antzemandako hautemate baldintzak ere argitzen dituzte eta, bereziki, herritarrek ondare-ondasun honekiko eta antzeko egoeretan dauden beste batzuekiko duten distantzia handia.

Faktore horien baturak eta euren arteko erlazioek oso diagnostiko txarra ematen dute. Hala ere, diagnostiko horren barruan, antzemandako arazoetan aldaketarako aukera bihurtzeko hazia suma daiteke. Aldaketarako aukera horiek kudeaketa eredu alternatibo bat baldintza ekonomikoetan eta, batik bat, baldintza soziokulturaletan ezartzeak baldintzatzen ditu.



HAUTEMATE BALDINTZAK



AURRE DIAGNOSTIKOA



EHAEO Gipuzkoako Ordezkaritza | Kultura ondarearen batzordea
IX DOCOMOMO IBÉRICO BILTZARRA
 2016ko azaroa



NOLA kudeatu arkitektura modernoaren ondarea modu kolektiboan

PARTE-HARTZE PROZESUA
 Hiritarren parte-hartzea



GEHIAGO JAKITEKO

Etxepare, Lauren; García Nieto, Fernando. (2016) Luis Vallet de Montano (1894-1982). Arkitekturaren ertzak eta mugak. Arquitecto de frontera. Donostia: Euskal Herriko Arkitektoen Elkargo Ofiziala

Rodríguez Salís, Jaime. (2003) Oteiza en Irun. 1957-1974, Irun: Luis de Urantz Kultur Taldea – Alberdania

Zuaznabar, Guillermo. (2001) Jorge Oteiza animala frontierizo. Casa-taller, Irun 1957-58, Barcelona: Actar

Webgunea: <http://txusmaes.wix.com/casavacia>

