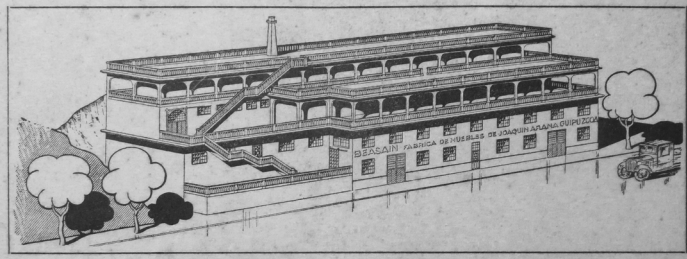




**MANUFACTURAS OLARAN**  
Beasain, Gipuzkoa. Euskal Herria

# ERAIKINA. SORRERA ETA HISTORIA PIXKA BAT



Beasaingo Manufacturas Olaran lantegia Gipuzkoako ondare industrialaren kasu eredugarria da. Florencio Mocoeroak, arrazionalismoak Gipuzkoan izandako garapenaren protagonistak, 1939an proiektatu zuen esku hartzeagatik da ezaguna eraikina, eta lehenengoz data horretan eraiki zela uste izan da – askotan eta hutsegitez–.

1939an, Antzuolako Manufacturas Olaran Beasaingo eraikin batean kokatu zen, Joaquín Aranaren “Fábrica de Muebles de Madera, Junco y Mimbre” lantegian, hain zuzen ere.

Gaurdaino ez da aurkitu jatorrizko eraikinaren sorrera argitu duen dokumenturik, baina badakigu 1934. urterako egitura garrantzitsu bat bazela, eta, zenbait aztarnaren arabera, 1931n jada egikaritzen ari ziren lehen eraikuntza.

Mocoeroaren esku hartzea jaso zuen eraikinak ordurako bazeuzkan nolabaiteko modernotasun nahia islatzen zuten ezaugarriak –hala nola bolumenen jokoak, kanpoko eskailera adierazgarriak edo hormigoizko teilatu hegal biluzien bidez azpimarratutako horizontaltasuna–, baina horien ondoan ageri ziren elementu klasikoagoak, balaustradak, besteak beste.

Florencio Mocoeroak 1939an “lantegia handitu eta berritzeko” izenpetutako proiektuaren memoria laburrean, egileak “Joaquín Arana jaunak Beasainen zuen altzari fabrika zaharra Manufacturas Olarán Sarentzat egokitzeko lanak” aipatu zituen, eta honela deskribatu zuen esku hartzea: “planoetatik ondoriozta daitekeenez, lanen helburu nagusia fatxada diseinu modernoagoekin animatzea da, eta beste solairu bat altxatzea lehen hormartean, lehendik dauden hormigoizko elementu sostengatzaileak baliatuz”. Eraitza bi planoz osatutako eraikin moderno bat izan zen: batetik, atzealdeko bolumena, eraikinari batasuna ematen ziona ageriko egiturak marraztutako erritmo konstantearen bidez, eta bestetik gorputz gainezarria, estatikoagoa eta trinkoagoa, dorreak errematatua. Hala bada, esku hartze hark ekarritako berrikuntzak dorre bereizgarria eta fatxadaren tratamendu berria izan ziren, funtsean.

***PLANOETATIK ONDORIOZTA DAITEKEENEZ, LANEN HELBURU NAGUSIA FATXADA DISEINU MODERNOAGOEKIN ANIMATZEA DA, ETA BESTE SOLAIRU BAT ALTXATZEA LEHEN HORMARTEAN, LEHENDIK DAUDEN HORMIGOIZKO ELEMENTU SOSTENGATZAILEAK BALIATUZ***

Florencio Mocoeroa



## ERAIKINA. SORRERA ETA HISTORIA PIXKA BAT

Deskribapen zehatzago batean, nabarmendu beharra dago eraikinak erakusten zuen lengoia arrazionalista. Atzealdeko piezak hegoaldeko zatia dinamizatzen zuen, atzeraemanguneen jokoarengatik eta kanpoaldeko eskailerak fatxadaren ondoan zeudelako; bolumen irtena, berriz, multzoaren protagonista zen, soiltasun argiarekin. Bolumen horren fatxada nagusiko horma atala hargin laneko oinalde txiki batetik abiatzen da, eta gero lehen zein bigarren solairuetara iristen den hutsune erretikula dago. Hirugarren solairuan, horma itsua da, eta bertan kokatuta dago enpresaren izena daraman errotulua, zeina hegal txikiko inposta horizontal batek errematatzen duen erlaitzaren inguruan. Horma atal handi horrek, eraikinarekiko paraleloan doazen errepidetik edo trenetik ikusteko moduko publizitate apeu gisa pentsatuak, alboan duen dorre lerdenean du adierazkortasun handien. Dorrea prisma errektangular bat da, eta aipatutako lengoia arrazionalista nabarmentzen duten erlaitzen konposizio aske batek ematen dio azken ukitua.

Nolanahi ere, Manufacturas Olaran eraikina mantentzeko hainbat ezbehar jazo dira, eta denboraren joanak eragotzi egin du eraikina oso-osorik iristea gaurdaino.

2002an, Beasaingo Hiri Antolamendurako Arau Subsidiarioek [AS] antolamendutik kanpokotzat aitortu zuten higiezina, eta eremua bizileku erabilerarako birkalifikatu zuten, baina zenbait herritarrek higiezinari merezi zuen balioa emateko egin zuten kanpainaren ostean, 2003ko urtarrilean Kultura, Gazteria eta Kiroletako sailburuordeak Manufacturas Olaran Euskal Kultura Ondarearen Inbentario Orokorrean sartzeko espedientea abiarazi zuen.

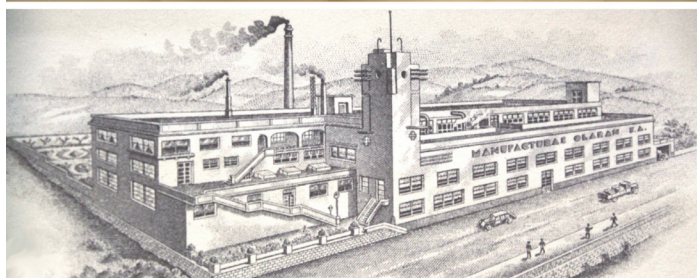
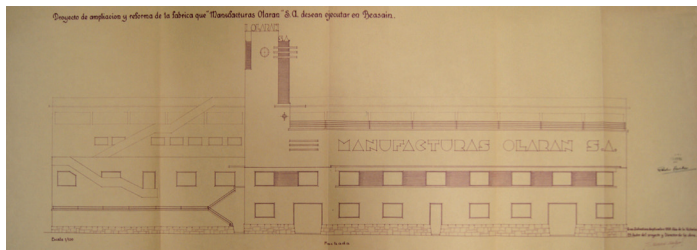
Urte hartan bertan, Eusko Jaurlaritzako Kultura Sailak lantegiaren zati bat eta aurretik hartzen zuen espazioa inskribatu zituen Euskal Kultura Ondarearen Inbentario Orokorrean, Kultura Ondare gisa, Monumentu kategorian. Ondorioz, ASak aldatzean, legez babestutako zatia ekipamendu erabilerarako gorde zuten, eta gainerakoa antolamendutik kanpo geratu zen. Hala, 2011n antolamendutik kanpo geratutako eraikin zatia eraitsi zuten.

2012an, Donejakue Bideak Euskal Autonomia Erkidegoan barrena egiten duen zatia Kultura Ondare Kalifikatu izendatu zuten, Monumentu Multzo kategoriarekin, eta izendapen horrek Manufacturas Olaran eraikinari eragin zion, besteak beste, jasota geratu zelako “Bideari lotutako monumentu multzoen eta higiezinaren zerrendan”. Hortaz, “XXI. mendeko ibilbidea finkatu” zuten, “historiaren joanean moldatua, eta zeharkatzen dituen lekuetako kultur ondarea agerian jartzen dituen; erakutsiz, ibilbidean zehar han-hemen agertzen diren mugarrak garapen historikoaren eragile eta eragin direla, aldi berean”, eta Manufacturas Olaran eraikina ibilbide horren barruan kokatuta dago.

MANUFACTURAS OLARAN ERAIKINA  
MANTENTZEKO HAINBAT EZBEHAR  
JAZO DIRA, ETA DENBORAREN  
JOANAK ERAGOTZI EGIN DU ERAIKINA  
OSO-OSORIK IRISTEA GAURDAINO



# ERAIKINA. BEREZKO BALDINTZAK



## JATORRIZKO ERABILERA Industria

Jatorrian, eraikina lantegi gisa erabiltzeko eraiki zen (Joaquín Aranaren “Fábrica de Muebles de Madera, Junco y Mimbre, Cestería Fina” lantegia).

Gero beste erabilera industrial bat izan zuen (Manufacturas Olaran SA larru onduen fabrika). Eraikinak industrialarien etxebizitzak ere hartu zituen.



## KOKAPENA

Eraiki zutenean, eraikina ez zegoen hirigunean, baina kokapen pribilegiatua zuen, ibilgailuen bide nagusian (Madril-Irun ibilbidea) eta inguruko industria garrantzitsuena zen Compañía Auxiliar de Ferrocarriles (CAF) enpresaren atezaindegi/sarbidearen alboan baitzegoen.

Gaur egun, eraikina hazkuntza aurreikuspenak dituen hiri eremuan kokatuta dago.



## TIPOLOGIA ETA ESKALA

Lantegi bakartua.

**Tarteko eskala:** eraikin industrialia izateko, tamaina txiki samarra du. Gainera, gaur egun jatorrizko eraikinaren erdia bakarrik geratzen da, eta 45 metro inguruko aurrealdea du. Hiru solairu ditu (B+2), eta horietako bakoitzak 900 m<sup>2</sup> inguruko azalera du.



ETXEBIZITZETARAKO HIRI EREMU BATEAN DAGOENEZ, IBAI ONDOKO PASEALEKUAREN ALBOAN, BARNEKO ESPAZIOEK MALGUTASUNA DUTENEZ ETA TARTEKO ESKALA DUENEZ, BIRMOLDATZEKO POTENTZIAL HANDIA DU

JATORRIZKO ERABILERA			KOKAPENA		TIPOLOGIA   ESKALA	
INDUSTRIA	ETXEBIZITZA	EKIPAMENDUA	HERRIAN	MUGAN	KANPOAN	HANDIA MULTZOA

ERABILERA			BABES MAILA			MANTENTZE EGOERA			TITULARTASUNA				
ERABILERAN	ERABILERA GABE	BESTE ERABILERA BAT	KALIFIKATUA	INBENTARIATUA	UDAL MAILAKOA	BABESIK GABE	ONA	ERDIPURDIKOA	TXARRA	HONDAMEN EGOERA	PUBLIKOA	PRIBATUA	MISTOA

### BEREZKO BALDINTZAK | BALDINTZA ZIRKUNSTATZIALAK



EHAEO Gipuzkoako Ordezkaritza | Kultura ondarearen batzordea  
IX DOCOMOMO IBÉRICO BILTZARRA  
2016ko azaroa



NOLA kudeatu arkitektura modernoaren ondarea modu kolektiboan

PARTE-HARTZE PROZESUA  
Hiritarren parte-hartzea



INNOVACIÓN URBANA INTEGRADA

# ERAIKINA. BALDINTZA ZIRKUNSTANTZIALAK



## GAUR EGUNGO ERABILERA Erabilera gabe

Gaur egun, etxebizitza eta garajeak hartzen zituen zatia desagertuta dago, eta zutik jarraitzen duen eraikin zatia ez da erabiltzen. Nolanahi ere, Udala, ondasunaren jabe izaki, zenbait eragilerekin lantzen ari da eraikina ekipamendu gisa berrerabiltzeko aukera.



## BABES MAILA Kalifikatua

2003. Monumentu kategoriako Kultura Ondare gisa inskribatu zuten Euskal Kultura Ondarearen Inbentario Orokorrean.

2012. Donejakue Bideak Euskal Autonomia Erkidegoan barrena egiten duen zatia Kultura Ondare Kalifikatu izendatu zuten, Monumentu Multzo kategoriarekin, eta izendapen horrek Manufacturas Olaran eraikinari eragin zion, besteak beste, jasota geratu zelako "Bideari lotutako monumentu multzoen eta higiezin zerrendan".



## KONTSERBAZIO EGOERA Erdipurdikoa

Oro har, nahiko egoera onean dago, baina mantentze lanen gabeziak eta uraren ekintzak zenbait patologia eragin dizkiote. Eraisketaren ondoren ez dute esku hartu. Udalak eskatuta, EIT bat eta adituen txosten bat egin dira, eraikinaren egoera zehaztasun handiagoz aztertzeko.



## TITULARTASUNA Publikoa

Beasaingo Udala da ondasunaren jabea.

JATORRIZKO ERABILERA			KOKAPENA			TIPOLOGIA   ESKALA	
INDUSTRIA	ETXEBIZITZA	EKIPAMENDUA	HERRIAN	MUGAN	KANPOAN	ERTAINA BAKANA	HANDIA MULTZOA

ERABILERA			BABES MAILA			MANTENTZE EGOERA			TITULARTASUNA				
ERABILERAN	ERABILERA GABE	BESTE ERABILERA BAT	KALIFIKATUA	INBENTARIATUA	UDAL MAILAKOA	BABESIK GABE	ONA	ERDIPURDIKOA	TXARRA	HONDAMEN EGOERA	PUBLIKOA	PRIBATUA	MISTOA

BEREZKO BALDINTZAK | BALDINTZA ZIRKUNSTATZIALAK

# ERAIKINA. HAUTEMATE BALDINTZAK



## HERRITARRAK

Hautematen denaren arabera, herritarrek, oro har, ez dute interes berezirik. Hala ere, aipatu beharra dago eraikinaren balioa azpimarratzeko lehen ekimena, 2002koa, zenbait beasaindarrek bultzatu zutela, arkitekturako ikasleak, gehien-gehienak. Bestalde, Hiri Antolamendurako Plan Orokorraren aldaketari lotuta Beasaingo Udalak 2015ean sustatu zuen partaidetza prozesuaren ostean, nolabaiteko aldaketa sumatu da; izan ere, aurretik inolako interesik adierazi ez zuten herritar batzuek aukera ontzat jotzen dute orain eraikinak izan dezakeen berrerabilera.

## POLITIKARIAK

Politikarien aldetik eraikinaren ondare balioari buruzko kontzientzia argirik hautematen ez bada ere, nabari da onartuta dutela irtenbideak bilatu behar direla haren berrerabilera gauzatzeko. Aipatzekoa da onarpen horrek zerikusia izan dezakeela eraikina ondare ondasun izendatzeak berekin dakartzan baldintzekin.

## TEKNIKARIAK

Ez dakigu zer jarrera duten kasuan zerikusia duten administrazioetako teknikariek, baina eraikinaren ibilbideari erreparatuta, esan genezake haien jarrera ez dela behar bezain irmoa izan ondasuna osotasunean babesteko.

Bestalde, ikusi dugu Florencio Mocoeroaren izena eraikinaren historiari lotuta agertzea agian lagungarria izan dela kasua agerikoagoa izateko eta modu positiboan eragin ahal izan duela teknikariek hari buruz duten ezagutzan.

ERAIKINA ONDARE ONDASUNTZAT JOTZEA AUKERA ONA DA HIGIEZINARI ETA HARK MAILA GUZTIETAN DUEN BALIOARI BURUZKO EZAGUTZA INDARTZEKO ETA HAREN BIRMOLDAKETARI BEGIRAKO KONPROMISO KOLEKTIBOA HARTZEKO

### HERRITARRAK

EZAGUERA	PARTE-HARTZEA	JABEGOTASUNA	ESKARIA
----------	---------------	--------------	---------

### POLITIKOAK

EZAGUERA	ESKARIA	KONPROMISOA	PROIEKTUAK
----------	---------	-------------	------------

### TEKNIKARIAK

EZAGUERA	ESKARIA	PRESIOA	PROIEKTUAK
----------	---------	---------	------------

# ERAIKINA. DIAGNOSTIKOA



ARAZOAK

## HIRIGINTZA

**LURZORUAREN KUTSADURA:** eraikin industrialak denez, kokatuta dagoen lursaila sartuta dago “Lurzorua kutsa dezaketen jarduerak edo instalazioak izan dituzten edo dituzten lurzoruen inbentarioan”.

**IGAROLEKUA:** hiriaren hazkuntzaren ondorioz eraikina hirigunean sartuta geratu bada ere, aipatzekoa da nagusiki bizilekuak eta industria hartzen dituen igaroleku bat dela eta ia ez dagoela merkataritzako jarduerarik.

AUKERAK

## HIRIGINTZA

**HURBILTASUNA:** Beasaingo erdigunetik zazpi bat minutura dago oinez, eta Ordiziakotik hamasei bat minutura.

**HIRI INGURUNEA:** Oria ibaiaren ondoko pasealekua eta bidegorria –zirkulazio handikoak bi-biak– eraikinaren ondotik doaz, eta interes komuneko erabilerak hartzeko toki pribilegiatu gisa duen potentziala azpimarratzen dute. Gainera, Construcciones y Auxiliar de Ferrocarriles (CAF) enpresaren ate nagusiaren ondoan kokatuta dago, eta, hortaz, puntu estrategiko bat da, bertan jende asko ibiltzen baita, bai herrikoa edo eskualdekoa, baita beste herrialde batzuetakoa ere.

**IRISGARRITASUNA:** aurreikusita dago eraikinaren aurrealdeko kalea eta atzealdeko komunikatuko dituen igogailu bat instalatzea; hortaz, eremurako irisgarritasuna hobetu egingo da, baita etxebizitzak dituen eremuaren eta ibai ondoko pasealekuaren komunikazioa ere.

**EKIPAMENDUAK:** nagusiki etxebizitzek osatutako auzoa denez, herritar kopuru handia bizi denez bertan eta ez dagoenez apenas ekipamendurik, eraikina jarduera berrien goitza bikaina izan daiteke.

### HIRIGINTZA

GERTUTASUNA	IRISGARRITASUNA	INGURUA	KUTSADURA
-------------	-----------------	---------	-----------

### ERAIKUNTZA

MANTENTZE EGOERA	IRISGARRITASUNA	MALGUTASUNA	BALIOA	KUTSADURA
------------------	-----------------	-------------	--------	-----------

### EKONOMIA

BORONDATEA	GAITASUNA	EKONOMIA
------------	-----------	----------

### GIZARTAREN | HAUTEMATEA

HERRITARREN IRITZIA	PARTE-HARTZEA	ESKARIA	GERTUTASUNA JABETZA	INFORMAZIOA FORMAZIOA
---------------------	---------------	---------	---------------------	-----------------------



# ERAIKINA. DIAGNOSTIKOA

ARAZOAK

## ERAIKUNTZA

**PATOLOGIAK:** nagusiki mantentze lanen gabeziatik eratorritako patologiak ditu, baina, lehen begiratuan, ez dirudite larriak.

**BABES EZ-OSSOA:** eraikina ez da osorik mantendu, eta horrek murriztu egiten du aberastasun arkitektonikoa.

**SOLAIRUARTEAK:** eraikinaren barruan zenbait solairuarte daude, eta horien altuera libreak zaildu egiten dute espazio banatuak berrerabiltzea. Nolanahi ere, solairuarte horiek eraits egin litezke, eraikina modu egokian erabiltzeko, berezko esentziari kalterik egin gabe eta baita jatorrizko ezaugarriak berreskuratuz ere.

AUKERAK

## ERAIKUNTZA

**MALGUTASUN ESPAZIALA:** barneko espazioetan elementu banatzaile gutxi dago, eta espazio neutroak, irekiak eta malguak dira. Ezaugarri horiek zenbait erabilera ahalbidetzen dituzte.

**BALIO ARKITEKTONIKOA:** balio arkitektoniko handiko eraikina da, eta Gipuzkoako arkitektura arrazionalistaren erakusgarria.

**JABETZA:** eraikinak titulartasun publikoa izateak erraztu egin lezake prozesu alternatibo bat.



### HIRIGINTZA

GERTUTASUNA	IRISGARRITASUNA	INGURUA	KUTSADURA
-------------	-----------------	---------	-----------

### ERAIKUNTZA

MANTENTZE EGOERA	IRISGARRITASUNA	MALGUTASUNA	BALIOA	KUTSADURA
------------------	-----------------	-------------	--------	-----------

### EKONOMIA

BORONDATEA	GAITASUNA	EKONOMIA
------------	-----------	----------

### GIZARTAREN | HAUTEMATEA

HERRITARREN IRITZIA	PARTE-HARTZEA	ESKARIA	GERTUTASUNA JABETZA	INFORMAZIOA FORMAZIOA
---------------------	---------------	---------	---------------------	-----------------------



# ERAIKINA. DIAGNOSTIKOA

**KUDEAKETA EREDU BERRI BATEN BEHARRA:**  
**EZAGUTZA**  
**ESPERIENTZIEN TRUKEA**



ARAZOAK

## EKONOMIA

**ERRENTAGARRITASUNA:** gerta liteke eraikin horri aplikatutako esku hartzeak ez errentagarritzat jotzea, inbertsio ekonomikoa lehenesten baita sozialaren, kulturalaren edo energetikoaren gainetik.

AUKERAK

## EKONOMIA

**LEGEZKO BABESA – LAGUNTZA EKONOMIKOAK:** eraikina legez babestuta dagoenez, kultura ondarrera bideratutako laguntza ekonomikoak jasotzeko aukera dago.

**ERAGIN KATALIZATZAILEA:** eraikinean ekipamendu berri bat ezartzeak eragin katalizatzailea izan dezake inguruan jarduera berriak sortzeko.

INBERTSIO ENERGETIKOA

INBERTSIO SOZIALA

LAGUNTZA PUBLIKOA

INBERTSIO KULTURALA

ERAGIN KATALIZATZAILEA

### HIRIGINTZA

GERTUTASUNA	IRISGARRITASUNA	INGURUA	KUTSADURA
-------------	-----------------	---------	-----------

### ERAIKUNTZA

MANTENTZE EGOERA	IRISGARRITASUNA	MALGUTASUNA	BALIOA	KUTSADURA
------------------	-----------------	-------------	--------	-----------

### EKONOMIA

BORONDATEA	GAITASUNA	EKONOMIA
------------	-----------	----------

### GIZARTAREN | HAUTEMATEA

HERRITARREN IRITZIA	PARTE-HARTZEA	ESKARIA	GERTUTASUNA JABETZA	INFORMAZIOA FORMAZIOA
---------------------	---------------	---------	---------------------	-----------------------



# ERAIKINA. DIAGNOSTIKOA

ARAZOAK

**GIZARTEAREN HAUTEMATEA** **EZAGUTZARIK ETA BALIOESPENIK EZA:** oro har, herritarrek, bertakoek nahiz eskualdekoek, ez dute ezagutzen eraikinaren historia eta, hortaz, ezta haren ondare balioa ere.

**GIZARTE IRITZI NEGATIBOA:** herritarren ustez, eraikina zama bat edo muga bat da udalerrriaren hobekuntza prozesuan, eta ez dira ohartzen ez haren balio arkitektonikoaz, ez haren potentzial sozioekonomikoaz. Gainera, herritar batzuek –gehienak enpresako langile ohiak– eraikinaren balioa azpimarratzeko prozesua enpresaren itxierarekin eta lan galerarekin erlazionatzen dute.

AUKERAK

**GIZARTEAREN HAUTEMATEA** **IRITZI ALDAKETA:** nolabaiteko aldaketa nabari da, aurretik inolako interesik adierazi ez zuten herritar batzuek aukera ontzat jotzen baitute orain eraikinak izan dezakeen berrerabilera.

**ABIAN DIREN EKIMENAK:** gaur egun, Udala hainbat eragilerekin lanean ari da, eraikina ezagutzera emateko prozesu bat sustatzeko eta birmoldaketa aukerak aztertzeko. Bestalde, Goiekik (Goierriko tokiko garapenerako agentzia) azterketa bat abiarazi du, eraikinaren erantzun ahalmena eta eskualdeko enpresa berriek kokalekuari eta zerbitzuei dagokienez dituzten eskaerak aztertzeko.

## HIRIGINTZA

GERTUTASUNA	IRISGARRITASUNA	INGURUA	KUTSADURA
-------------	-----------------	---------	-----------

## ERAIKUNTZA

MANTENTZE EGOERA	IRISGARRITASUNA	MALGUTASUNA	BALIOA	KUTSADURA
------------------	-----------------	-------------	--------	-----------

## EKONOMIA

BORONDATEA	GAITASUNA	EKONOMIA
------------	-----------	----------

## GIZARTAREN | HAUTEMATEA

HERRITARREN IRITZIA	PARTE-HARTZEA	ESKARIA	GERTUTASUNA JABETZA	INFORMAZIOA FORMAZIOA
---------------------	---------------	---------	---------------------	-----------------------

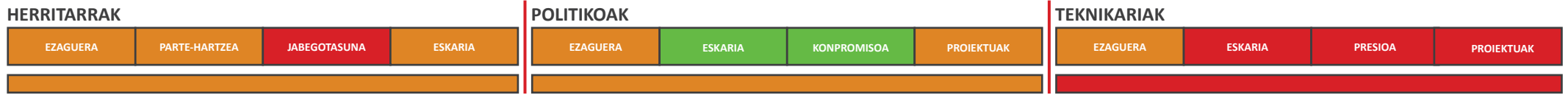
# AZKEN GOGOETAK

Udalerrriaren hazkuntza errentagarritasun ekonomikoan oinarritutako logika urbanistikoak zuzendu du, eta hazkuntza horrek nabarmenki eragin du Manufacturas Olaran enpresaren eraikinaren ibilbidean, eta eraikina partzialki bakarrik mantentzea ekarri du.

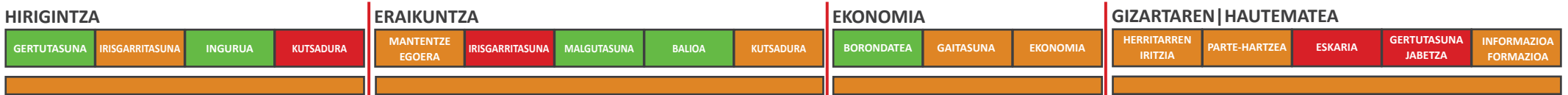
Hala ere, denboraren joana aldeko izan ez badu ere, eraikinak aukera itxaropentsuak eskaintzen dituzten ezaugarri berezkoak eta zirkunstantzialak ditu. Batetik, berezko ezaugarriei dagokienez, eraikinaren kokalekua estrategikoa da, eta lagungarria izan liteke birmoldaketa arrakastatsu bat gauzatzeko; gainera, eraikin industrial honen antolamendu espaziala eta eskala oso egokiak dira hainbat jarduera hartzeko.

Bestetik, baldintza zirkunstantzialak ere aldekoak dira. Denbora asko samar erabili gabe badarama ere, ez du jasan narriadura konponezinik. Gainera, askotariko ondare balioak dituen eraikina denez, haren biziraupena bermatzen duen legezko babes du, eta titulartasun publikoak erraztu egin lezake alternatibak lantzeko aukera.

Azkenik, hautemateari lotutako baldintzak ez dira aproposenak. Gizarteak zailtasunak ditu eraikinaren balioak ulertu eta bertan etorkizunerako aukerak ikusteko. Halaber, hutsuneak nabari dira politikariek nahiz teknikariek eraikinari buruz egiten duten balioespenean; jendeak ez du ezagutzen eraikinaren historia, eta ez dago iritzi adosturik hark merezi duen aintzatespenari buruz.



## HAUTEMATE BALDINTZAK



## AURRE DIAGNOSTIKOAK



# GEHIAGO JAKITEKO

AGUIRRE SORONDO A., Antzuolako larru ontzea, Antzuolako Udala, Antzuola, 2000

GARCÍA I., Florencio Mocoroa Gastesi, Delegación de Gipuzkoa de COAVN, Donostia, 2007

OTAMENDI-IRIZAR I., GARCÍA-GUTIÉRREZ MOSTEIRO, J., Vicisitudes y equívocos en la preservación de un edificio industrial: el conjunto de Manufacturas Olaran (Beasain, Gipuzkoa), hemen: II Seminario Internacional sobre Patrimonio Arquitectónico e industrial, “Cadenas de Montaje”, Madrid, 2015

[[HTTPS://ISSUU.COM/AULAGI\\_PAI/DOCS/ACTAS\\_II\\_SEMINARIO\\_GI\\_PAI\\_CADENAS\\_D\\_2616551A809014/47?E=16991484/35368147](https://issuu.com/aulagi_pai/docs/actas_ii_seminario_gi_pai_cadenas_d_2616551a809014/47?E=16991484/35368147)]

ZALDUA GOENA J., “Manufacturas Olaran”, Euskadiko industria ondarea, Eusko Jaurlaritzako Argitalpen Zerbitzu Nagusia, Vitoria-Gasteiz, 1030-1035, 2012

